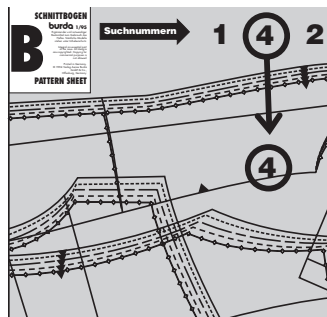


INFORMAȚII SUPLIMENTARE ȘI SFATURI PENTRU CUSUT

FOAIE DE TIPAR

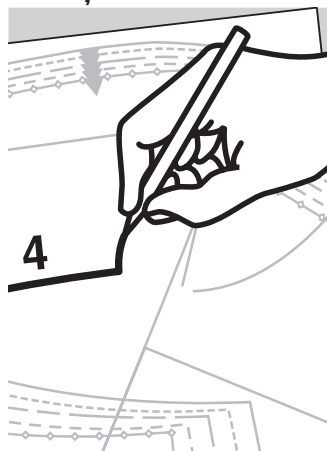
Foile de tipar A – D sunt cap-sate în revistă.



Contururile pentru mărime, culoarea (roșu, albastru, verde sau negru), numerele părților tiparului și foaia de tipar (A–D) sunt imprimate cu **prezentarea generală a tiparului** în instrucțiunile de cusut pentru fiecare model.

Numerele părților tiparului se află la marginea foi de tipar, în culoarea aferentă tiparului.

TRASAREA PĂRȚILOR DE TIPAR



Trasați părțile tiparului pe hârtie satinată sau așezați hârtie de transfer galbenă și o coală mare de hârtie sub foaia de tipar și apoi trasați peste contururile părților tiparului cu un ac de tricocat cu vârf bont.

De asemenea, transferați toate marcajele și numerele de cusătură pe părțile tiparului de pe coală. Comparați părțile trasate ale tiparului.



TIPAR PE COALĂ

Legenda simbolurilor

Linia de îmbinare

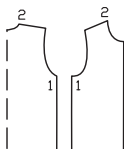
Părțile mari ale tiparului care nu pot fi extinse în linie dreaptă, sunt desenate pe foaia de tipar în două bucăți. Aceste bucăți trebuie lipite împreună după ce au fost trasate. O linie dublă indică linia de îmbinare. Există și simboluri (triunghiuri mici) care trebuie potrivite.



Numerele de cusătură

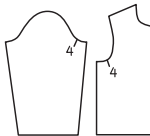
arată unde trebuie cusute părțile împreună.

Potrivii aceleași numere de cusătură.



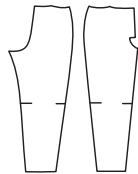
Marcajele pentru subraț

sunt mici creștături pe mânecă și pe marginea din față a subrațului. Acestea trebuie să se întâlnească atunci când mâneca este atașată.



Marcajele de cusătură

se găsesc pe cusăturile lungi. Potrivii simbolurile mici între ele.



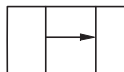
Marcajul șlițului

Acest marcaj indică începutul/sfârșitul unui șliț, de exemplu, la șlițuri laterale, deschideri pentru buzunare sau la șlițuri pentru fermoar.



Simbolul pliseului

Îndoiiți pliseul în direcția săgeții.



Următoarele simboluri vor fi găsite numai în prezentarea generală a tiparului. Cuvintele sunt scrise pe foaia de tipar.

Încreții

Slăbiți

Întindeți



Picioruș presor

este simbolul pentru cusături și linii de tighel.



Foarfecile

indică margini sau linii de tăiat sau creștat



Poziția bridei

pentru butoniere, nasturi, găici



DECUPAREA

Material necesar

Materialul necesar are la bază materialul pe care l-am utilizat pentru modelele noastre originale. Aceste cantități se vor schimba dacă utilizați un material de o lățime diferită.

Modelul materialului determină dacă toate părțile trebuie tăiate în aceeași direcție sau dacă unele pot fi inversate.

Disponerea tiparului

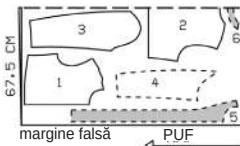
Disponerea tiparului arată cum să amplasați în mod optim părțile tiparului pe materialul nostru original. Pliăți materialul dublu, cu fața îndreptată către interior.

Când tăiați dintr-un singur strat de material, fața trebuie să fie orientată în sus.

Părțile de tipar care sunt prezentate pe dispoziție cu contururi întrerupte trebuie atașate pe material cu fața în jos (anume, fața imprimată în jos).

Zonele umbrite cu gri arată ce părți urmează să fie interfațate.

PLIUL MATERIALULUI



Rezerve pentru cusătură și tiv:

nu sunt incluse în modelele de cusut Burda Style. Adăugați 1–2 cm ($\frac{3}{8}$ – $\frac{1}{4}$ in) pentru cusături și 2–5 cm ($\frac{3}{4}$ – 2 in) pentru tiv.

Linii de marcare

Transferați liniile părților tiparului pe dosul materialului folosind hârtia de transfer pentru croitorie Burda Style.

Însălați manual de-a lungul liniilor (de exemplu, pentru buzunare sau partea din centru-față) pentru a le face vizibile pe fața materialului.

Direcția pufului

Unele materiale au puf, de exemplu, catifea, catifea cord sau velur. Fibrele plușate ale materialului sunt îndreptate într-o anumită direcție. Determinați direcția pufului trecând mâna peste material: în direcția pufului fibrele se vor culca, iar în direcție opusă, fibrele se vor ridica.

Părțile de tipar tăiate din material cu puf trebuie să se aștepte în aceeași direcție. Direcția pufului este indicată pe dispoziția tiparului.

Imprimeuri direcționale

Dacă materialul are un imprimat direcțional, părțile tiparului trebuie să fie toate prinse cu ace pe material, astfel încât marginile inferioare să se aștepte în aceeași direcție. Când lucrați cu carouri, dungi dispuse pe lățime sau un imprimat pe lățime, asigurați-vă că liniile tiparului se potrivesc la cusăturile verticale.

Interfațarea (Vilene/Pellon)

Interfațarea se poate realiza cu fibre sintetice sau naturale. Există mai multe tipuri de interfațare disponibile, pentru a se potrivi cu o varietate de materiale. Interfațarea conferă volum părților care trebuie să-și păstreze forma. Instrucțiunile de cusut specifică interfațarea necesară.

TERMENI DE CUSUT

Linia urzelii

Linia urzelii este direcția longitudinală a țesăturii. Cuvintele „linia urzelii” sunt imprimate de-a lungul unei linii drepte sau a unei margini, ori sunt marcate cu o săgeată pe partea tiparului pe coală. Când așezați părțile tiparului pe material, linia urzelii sau săgeata trebuie să fie paralelă cu marginea materialului.

Pliul materialului

Marginea pliată a unui strat dublu de material se numește pliul materialului. Marginea dreaptă a unei părți de tipar care ar trebui să se aștepte pe această margine pliată este marcată (a se vedea linia întreruptă de pe dispoziția pentru decupare). La decuparea bucăților de material, această margine nu necesită o rezervă de cusătură, deoarece nu există nici un **Avantaj unei margini**

Cusătură în zig-zag de-a lungul marginii rezervei de cusătură pentru a preveni franjurarea marginii. Testați mai întâi cusătura pe un rest pentru a verifica lungimea și lățimea cusăturii. În mod alternativ, marginea materialului poate fi finisată prin surfilare (cu o mașină de cusut overlock).

Tăiere

Marginele rezervelor de cusătură care sunt așezate împreună sunt tăiate aproape de cusătură. Acest lucru reduce volumul rezervelor de pe o margine vizibilă pe față (de exemplu, la buzunare sau guler) și evită ca rezervele să arate ca o umflătură pe fața materialului.

Dublură

este o bucată de material folosită pentru finisarea marginilor și deschiderilor. Este tăiată în aceeași formă ca și marginea de finisat. Acesta este motivul pentru care, de obicei, nu există o parte de tipar pentru dublură. În schimb, este desenată pe partea de tipar pentru față, de exemplu, și trebuie trasată de acolo.

Însălărire / cusătură / tighel

A însăla înseamnă a coase manual cu ochiuri lungi. A coase înseamnă a folosi o mașină de cusut. Tighel înseamnă cusătura la mașină pe fața materialului, de-a lungul unei cusături sau al unei margini. Tighelul pot fi doar decorativ sau poate servi la fixarea rezervelor de cusătură.

Slăbire / fronsu

A slăbi înseamnă a potrivi o linie de cusătură mai lungă cu o linie de cusătură mai scurtă atunci când le coaseți împreună (pentru modelare). A încreți înseamnă a scurta o bucată de material de-a lungul unei linii de cusătură. Pentru aceasta, însălați la mașină de-a lungul marginii mai lungi, apoi țineți firele bobinei și încrețiți materialul de-a lungul firelor, la lungimea dorită.

Fața și dosul materialului

Fața unui material este partea „mai bună”. Culoarea de pe față sunt mai strălucitoare. Această parte va fi pe exteriorul articolului vestimentar. Dosul este mai estompat și va fi în interior.

Fete împreună/față în față

Așezarea unei bucăți de material pe alta, cu fața uneia orientată către fața celeilalte. Dosul va fi pe exterior.

A întoarce pe față

Înseamnă a coase două bucăți de material împreună și apoi a le întoarce cu fața în exterior, astfel încât rezervele de cusătură să fie incluse. Cusătura se află de-a lungul marginii și poate fi cusută cu tighel.

TOATE MODELELE DINTR-O PRIVIRE

Ghidul nostru pentru evaluările Burda

●●●● Rapid și ușor, excelent pentru începători
●●●● Ușor de cusut, dar consumă mai mult timp

●●●● Dificultate intermediară, pentru avansați
●●●● Dificil, detaliat și consumator de timp – pentru profesioniști

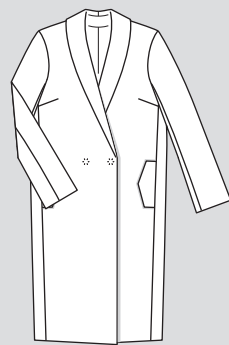
Paltoane și jachete



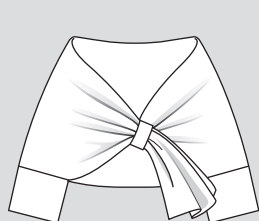
●●●●
108
Mărimea 36 – 44
Pag. 9



●●●●
111
Mărimea 36 – 48
Pag. 66



●●●●
110
Mărimea 36 – 48
Pag. 8

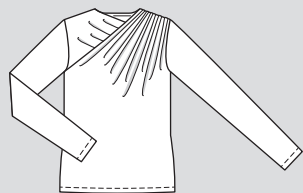


●●●●
128
Mărimea 36 – 48
Pag. 28

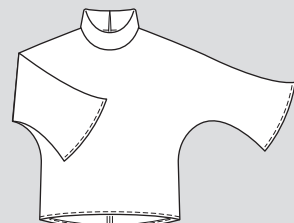


●●●●
124
Mărimea 36 – 44
Pag. 38/ 39

Părți superioare



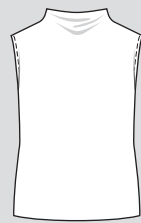
●●●●
105 A, B
Mărimea 36 – 44
pag.12/ 13, 40



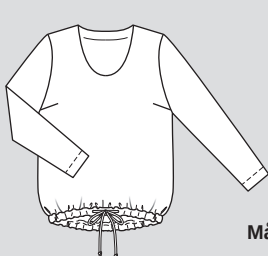
●●●●
106 A, B
Mărimea 36 – 44
Pag. 17, 30



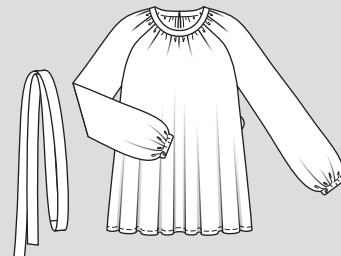
●●●●
109
Mărimea 36 – 44
Pag. 15



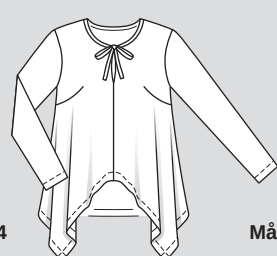
●●●●
126
Mărimea 36 – 44
Pag. 26/ 27



●●●●
116
Mărimea 36 – 44
Pag. 60

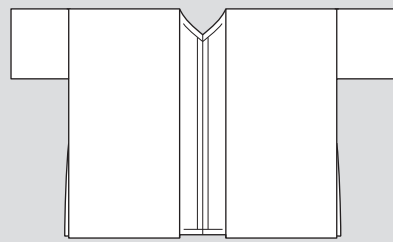


●●●●
118
Mărimea 36 – 44
Pag. 31



●●●●
121
Mărimea 36 – 48
Pag. 65

Pelerine



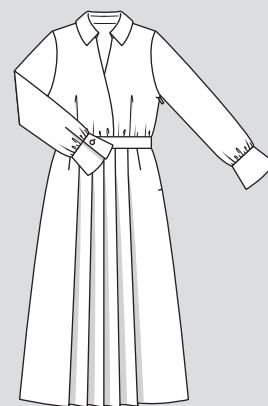
●●●●
113
Mărimea 36 – 44
Pag. 62/ 63

Model de designer

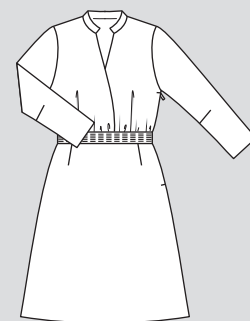


●●●●
129
Mărimea 36 – 44
Pag. 22/ 23

Rochii



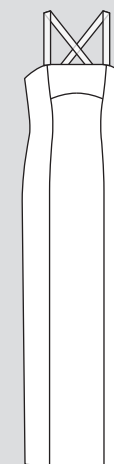
●●●●
101
Mărimea 36 – 48
Pag. 14



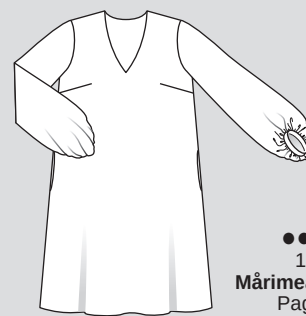
●●●●
102
Mărimea 36 – 48
Pag. 32
CU ȘCOALA DE CUSUT



●●●●
117
Mărimea 36 – 44
Pag. 58/ 59



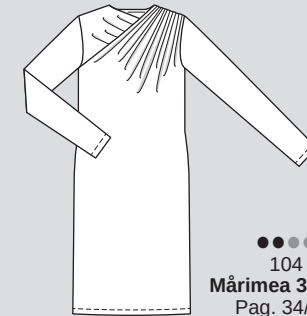
●●●●
125
Mărimea 36 – 44
Pag. 42/ 43



●●●●
123
Mărimea 36 – 44
Pag. 38

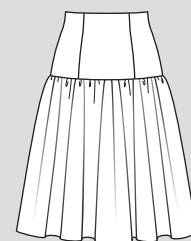


●●●●
103
Mărimea 34 – 42
Pag. 10/ 11

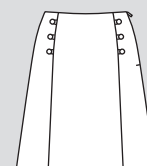


●●●●
104
Mărimea 36 – 44
Pag. 34/ 35

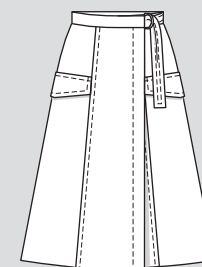
Fuste



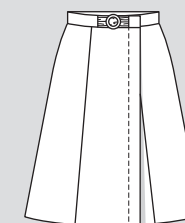
●●●●
107 A, B
Mărimea 36 – 44
Pag. 7, 44



●●●●
112
Mărimea 36 – 48
Pag. 16



●●●●
114
Mărimea 36 – 46
Pag. 61
TIPARUL SUPPLEMENTAR
ROZ
CU ȘCOALA DE CUSUT

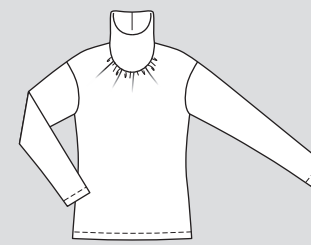


●●●●
115
Mărimea 36 – 46
Pag. 29

Pulover

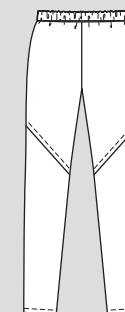


●●●●
120
Mărimea 36 – 44
Pag. 64

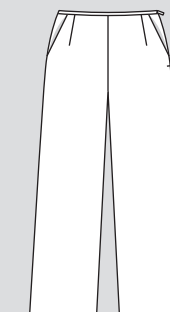


●●●●
122
Mărimea 36 – 44
Pag. 68

Pantaloni



●●●●
119 A, B
Mărimea 36 – 48
Pag. 67, 33

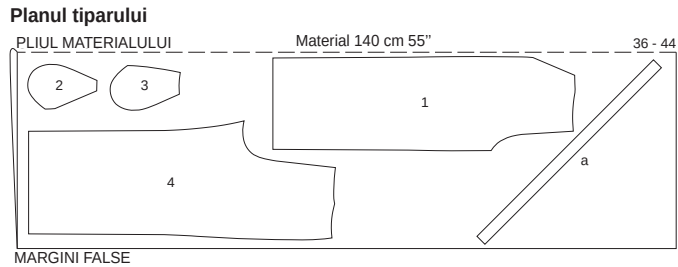


●●●●
127
Mărimea 36 – 44
Pag. 26/ 27

7 Fixarea fâșiilor de prindere: întoarceți rezervele de cusătură ale șlițului și benzile de fermoar pe dos. Așezați fâșiile de prindere spre interior în jurul marginii superioare a pantalonilor și prindeți-le pliate peste cusătura de îmbinare. Din dreapta,

coaseți fâșia îngust de-a lungul cusăturii de îmbinare și coaseți de-a lungul marginilor șlițului cât mai aproape de fermoar.

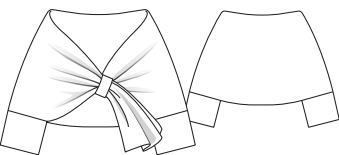
8 Finisați rezervele tivului, călcați spre interior și coaseți lejer cu mâna.



În cazul unui strat dublu de material, tăiați cu fața din dreapta către interior.

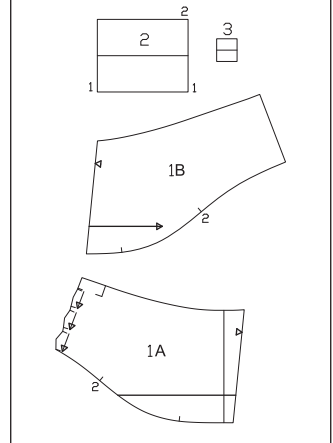
128 Etolă •••

De la pagina 28
Mărimile 36, 38, 40, 42, 44, 46, 48
Coaseți Lungimea aprox. 50 cm



Prezentarea generală a tiparului

Tiparul verde, foia A
Părțile de tipar de la 1 la 3
Mărimea 36
Mărimea 38
Mărimea 40
Mărimea 42
Mărimea 44
Mărimea 46
Mărimea 48



Material și accesorii

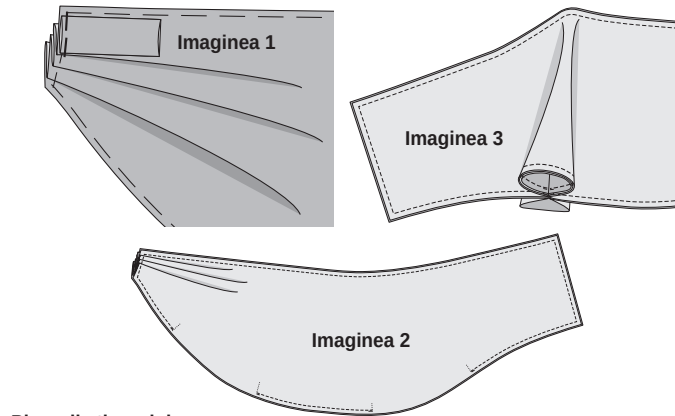
Material recomandat: Materiale festive cu volum.

Material original: Satin greu.

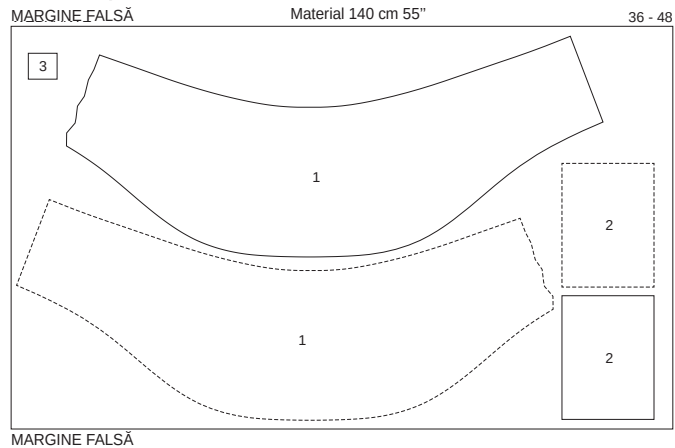
Material necesar

Mărime	36	38	40	42	44	46	48
Lățimea materialului	Material necesar (Metri/yarzi)						
Material	2,30						
	2 ¼						

4 Mănecele: Îndoii mănecele dreapta pe dreapta. Prindeți și realizați cusăturile mănecelor, număr de cusături 1. Călcați separat rezervele de cusătură. Îndoii mâneca în jumătate la linia de pli, partea dreaptă în interior. Prindeți împreună marginile deschise. Așezați mănecele între părțile din față și din spate în deschiderile cusăturii. Coaseți mănecele pe părțile exterioare din față



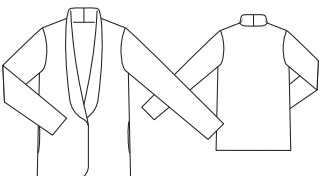
Planurile tiparului



În cazul unui strat dublu de material, tăiați cu fața din dreapta spre interior. Părțile prezentate cu un contur întrerupt trebuie așezate pe material cu partea imprimată în jos.

129 Jachetă •••

de la pagina 22/23
Mărimile 36, 38, 40, 42, 44
Coaseți Lungimea aprox. 71 cm



Material și accesorii

Material recomandat: Materiale moi pentru jachete.

Material original: Material cu paiete.

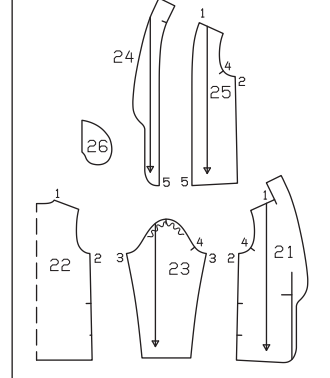
Mărime	36	38	40	42	44
Lățimea materialului	Material necesar (Metri/yarzi)				
Material	1,70				
	1 ½				
Căptușeală	1,50				
	1 ¼				

și din spate (număr de cusături 2), Fig. 3. Tăiați rezervele de cusătură în diagonală la colțurile părților din față și din spate. Rotiți piesa printr-o deschidere. Călcați marginile. Coaseți manual părțile interioare din față și din spate pliate la cusăturile mănecelor. Coaseți cu mâna deschiderea cusăturii.

5 Coaserea buclei: Așezați bucla în sus și coaseți manual pe partea exterioară, pliată.

Prezentarea generală a tiparului

Tiparul albastru, foia B
Părțile de tipar de la 21 la 26
Mărimea 36
Mărimea 38
Mărimea 40
Mărimea 42
Mărimea 44



Căptușeală
25 Partea frontală 2x
26 spațiul interior al buzunarului 4x
Precum și părțile de la 22 la 23 din căptușeală.
Călcați inserția pe partea 24 (partea stângă a materialului).

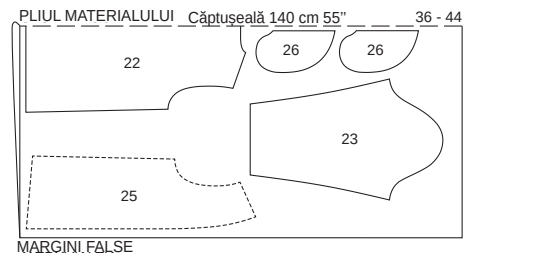
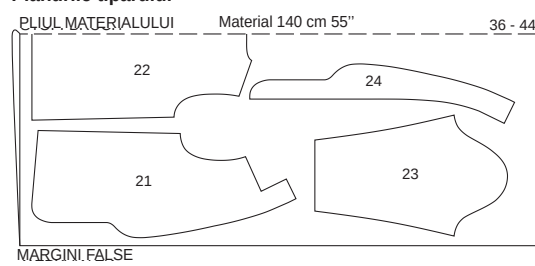
Ghid rapid pentru profesioniști

- Cusături umeri
- Guler
- Dublura / Marginea frontală
- Seitennähte
- Buzunare cusute
- Măneacă
- Introduceți mănecele
- Căptușeală
- Introduceți căptușeala
- Tivol / tivul măneci

Coaserea

Note pentru lucrul cu paiete, citiți „Cum se face” - Paiete - din Glosar.

Planurile tiparului



În cazul unui strat dublu de material, tăiați cu fața din dreapta către interior. Părțile prezentate cu un contur întrerupt trebuie așezate pe material cu partea imprimată în jos

călcați în mânecă, în zona rotunjită a mănecii. Când încercați pernițele pentru umăr, plasați-le dedesubt și coaseți-le manual pe cusăturile de inserție ale umărului și a mănecelor.

8 Căptușeală: La căptușeală, prindeți și realizați cusăturile umerilor și pe cele laterale. Călcați separat rezervele.

9 Coaseți căptușeala: Coaseți căptușeala dreapta pe dreapta pe marginea interioară a dublurii, începând și terminând la

aproximativ 10 cm deasupra liniei tivului. Călcați rezervele în căptușeală.

10 Tivol / tivul măneci: Călcați rezervele tivului spre interior și coaseți-le lejer cu mâna. Coaseți dublura pe rezerva tivului. Coaseți căptușeala pliată pe tiv și rezervele pentru tivul mănecelor. Coaseți marginile rămase de căptușeală, pliați lungimea suplimentară în jos. Fixați cusăturile posterioare de îmbinare ale gulerului și coaseți din exterior în pliu cusăturii.

CUM SE PROCEDEAZĂ

Călcați cu fierul de călcat

„Un material bine călcat este un material pe jumătate cusut.”

Această veche regulă de croitorie este valabilă și astăzi. Călcarea corectă este la fel de importantă ca și coaserea corectă. Și cu cât materialul este mai delicat, cu atât trebuie călcat cu mai multă grijă. Pentru a vă asigura că nimic nu merge prost, ar trebui să rețineți următoarele sfaturi.

■ Dacă este posibil, călcați întotdeauna pe dosul materialului. Dacă trebuie să călcați pe față, puneți o cârpă de călcat peste material.

■ Temperatura de călcare depinde de material. Lenjeria și bumbacul pot fi călcate la cald. Lâna și mătasea se calcă la temperatură medie. Fibre sintetice, de exemplu nylon-ul sunt foarte sensibile la căldură, trebuie călcate doar cu un fier de călcat la temperatură moderată. În cazul țesăturilor mixte, temperatura de călcare depinde de cea mai sensibilă fibră.

■ Înainte de tăiere, călcați întreaga țesătură (de pe dos). Cel mai bine este să spălați în prealabil materialele din bumbac.

■ Pentru siguranță, mai întâi încercați să călcați pe un rest de material sau pe un colț al materialului. De asemenea, acordați atenție modului în care materialul reacționează la umiditate.

■ Inul, bumbacul, lâna și unele materiale mixte au nevoie de umiditate pentru a deveni netede. Călcați astfel de materiale sub o cârpă umedă sau cu un fier de călcat cu abur. Laveta de călcat trebuie să fie numai umedă, niciodată udă. Călcați până când cârpa și materialul sunt uscate din nou, deoarece unele țesături pot dezvolta urme și vezicule inestetice din cauza umezelii reziduale.

■ Călcați velurul și catifeaua din partea stângă cu abur și puțină presiune. Cel mai bine este să folosiți o cârpă umedă și un fier de călcat normal. Atenție la fiarele de călcat cu abur! Duzele pentru abur împiedică presiunea de călcat și ieșirea aburului în mod uniform, astfel încât duzele să poată fi văzute ca un „model” tipărit pe partea dreaptă a țesăturii. Când călcați, așezați pe suportul de călcat un prosop moale sau o bucată de catifea sau velur (cu partea pufoasă în sus). Când călcați pe căptușeală, lăsați bucățile de țesătură tăiate dublu una peste alta, dreapta pe dreapta.

■ Călcați materialele texturate cu o presiune ușoară și pe o suprafață moale, pentru a evita aplatizarea materialului.

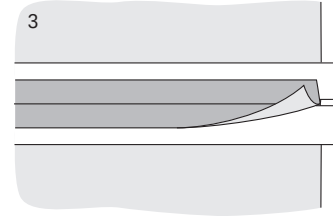
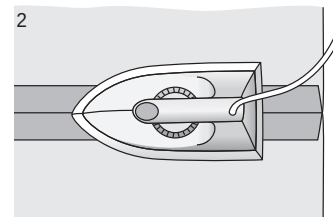
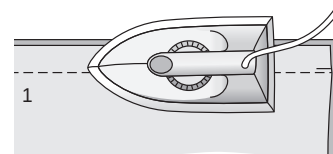
■ Călcați matasea, vâscoza, acetatul pe uscat sau cu puțin abur. Niciodată sub o cârpă umedă, materialul ar putea avea urme de apă.

■ Șifonul se calcă doar uscat - șifonul se va încreți când intră în contact cu apa.

În timpul coaserii, călcați după fiecare operație. De exemplu, pensele înainte de a închide cusăturile laterale. Cusăturile înainte de a coase tivul. Decolteul înainte de a-l coase.

■ Cusăturile vor arăta cel mai bine dacă mai întâi călcați cusătura matlasată (1), apoi călcați deoparte rezervele de cusătură (2) sau călcați pe o parte.

































■ Dacă s-a trecut de marginile cusăturilor, călcați din nou sub rezervele de cusătură. Dacă acest lucru nu este suficient, mai întâi călcați din nou cusătura, apoi călcați cu atenție rezervele de cusătură, punând benzi de hârtie dedesubt (3).



















■ Curățați regulat talpa fierului de călcat. Când călcați țesături foarte fine, trebuie să vă asigurați că nu există zgârieturi pe talpă.

Descriere sumară a inserțiilor Vlieseline®














Inserții fuzibile Vlieseline®

H 180	Alb, negru, 90 cm	Inserție moale, ușoară pentru jachete ușoare, pentru materiale delicate, fluide și pentru piele	 - 	Călcați uscat, glisând fierul de călcat de 5 - 6 ori, apăsând ușor pe fiecare zonă, timp de 8 secunde	 40 
H 200	Alb, negru, 90 cm	Inserție ușoară cu ceva volum pentru porțiuni mici pe bluze și rochii		Călcați uscat, glisând fierul de călcat de 5 - 6 ori, apăsând ușor pe fiecare zonă, timp de 8 secunde	 40 
G 405	Alb, grafit 90 cm	Inserție moale, universală pentru jachete, de asemenea lână; senzație de molicieune	 - 	Lavetă umedă, călcați cu presiune pe fiecare zonă, nu glisați fierul, timp de 12 secunde	 40 
H 410	Alb, negru, 90 cm	Inserție moale cu stabilizarea firelor în direcție longitudinală, pentru jachete și paltoane	 - 	Lavetă umedă, călcați cu presiune pe fiecare zonă, nu glisați fierul, timp de 12 secunde	 40 
F 220	Alb, grafit 90 cm	Inserție pentru porțiuni mici; se poate spăla în apă fierbinte	 - 	Lavetă umedă, călcați cu presiune pe fiecare zonă, nu glisați fierul, timp de 12 secunde	 60 
H 250	Alb, grafit 90 cm	Inserție stabilă pentru curele modelate și proiecte artisanale		Călcați uscat, glisând fierul de călcat de 5 - 6 ori, apăsând ușor pe fiecare zonă, timp de 8 secunde	 60 
H 609	Alb, negru 90 cm	Inserție foarte elastică pentru materiale elastice, senzație de molicieune și aspect elegant		Călcați uscat cu presiune ușoară pe fiecare zonă, nu glisați fierul, timp de 10 secunde	 40 
LE 420	Merinos, grafit 90 cm	Inserție pentru piele; se poate utiliza și pentru blană sau pentru materiale sensibile la căldură		Călcați uscat cu presiune ușoară pe fiecare zonă, nu glisați fierul, timp de 10 secunde	 40 
S 320	Alb, 30, 45, 90 cm	Inserție ușoară pentru curele, genți și proiecte artisanale	 - 	Lavetă umedă, călcați cu presiune pe fiecare zonă, nu glisați fierul, timp de 15 secunde	 40 

Inserții din material textil Vlieseline®

G 700	Alb, negru, 90 cm	Inserție moale și ușoară pentru materiale de greutate ușoară până la medie, jachete ușoare, bluze, cămăși, bucăți mici		Călcați cu abur, glisând fierul de călcat de 6 ori cu abur și apăsând ușor pe fiecare zonă, timp de 12 secunde	 60 
G 710	Alb, negru, 90 cm	Inserție ușoară cu ceva volum pentru porțiuni mici pe bluze și rochii		Călcați cu abur, glisând fierul de călcat de 6 ori cu abur și apăsând ușor pe fiecare zonă, timp de 12 secunde	 40 
G 740	Ecru, Negru 90 cm	Inserție moale, universală pentru jachete, materiale cu greutate medie spre mare		Călcați cu abur, glisând fierul de călcat de 6 ori cu abur și apăsând ușor pe fiecare zonă, timp de 12 secunde	 30 
G 770	Ecru, Negru 75 cm	Materiale sensibile de greutate medie până la mare, senzație de molicieune, rezistență foarte mare la spălare		Lavetă umedă, călcați cu presiune pe fiecare zonă, nu glisați fierul, timp de 8 secunde	 40 
G 785	Alb, culoarea pielii, negru, 90 cm	Inserție moale, ușoară cu întindere în două direcții pentru bluze, rochii, jachete și paltoane ușoare, pentru materiale diafane și/sau elastice	 	Mai întâi călcați fiecare zonă cu căldură moderată (1 - 2 puncte), doar puțin, cât să preveniți deformarea. Apoi glisați fierul de călcați peste material, uscat sau cu abur, în funcție de material, 8 secunde	 30 

Benzi Vilene®

Bandă de întărire	Alb, Grafit, 12 mm	Bandă de întărire a tăieturii pentru a asigura întărirea tăieturilor sau a marginilor curbate		Călcați uscat cu presiune, 8 secunde	 40 
Bandă de margine	Alb, Grafit, 20 mm	Benzi de inserție cu fire longitudinale pentru a stabiliza marginile drepte		Călcați uscat cu presiune, 10 secunde	 40 
Bandă de cusături	Alb, 10 mm	Pentru a stabiliza cusăturile pe materiale moi și materiale elastice, previne deformarea și destrămarea		Călcați uscat cu presiune, 8 secunde	 40 
Hem Fix	30 mm	Pentru călcat Pentru tiv	 - 	Lavetă umedă, apăsați bine pe fiecare zonă, nu glisați fierul, timp de 10 secunde	 60 

Câteva sfaturi în plus

- Alegeți întotdeauna o inserție potrivită materialului.
- Tăiați întotdeauna părțile de inserție pe aceeași direcție a firului ca și părțile de material vizibil, de exemplu,

parcursul firului marcat pe partea tiparului trebuie să fie paralel cu marginea longitudinală a inserției.

- Tăiați toate bucățile de inserție cu rezervă de cusătură (dar cu 2 mm mai

îngustă decât pentru materialul vizibil). Prindeți întotdeauna în inserție la cusături.

- Întotdeauna călcați mai întâi de testare inserția, pe un rest de material.

- Așezați bucățile de inserție decupate pe partea stângă a materialului vizibil și călcați conform instrucțiunilor.
- Lăsați părțile la răcit timp de 20 - 30 de minute după călcarea inserției.